

Zarządzenie Dyrektora Zespołu Szkolno-Przedszkolnego w Wysokiej z dnia 19 maja 2020 roku Nr 15 /05/2020 r. w sprawie wprowadzenia procedury bezpieczeństwa ograniczającej rozpowszechnianie się wirusa COVID 19 w okresie zagrożenia epidemiologicznego

Na podstawie rozporządzenie MEN z dnia 29 kwietnia 2020 zmieniające Rozporządzenie w sprawie czasowego ograniczenia funkcjonowania jednostek systemu oświaty, w związku z zapobieganiem, przeciwdziałaniem i zwalczaniem COVID 19, (Dz. U z dnia 29 kwietnia 2020 poz.780, 781) oraz wytycznych przeciwepidemicznych GIS z dnia 30 kwietnia 2020 dla przedszkoli, oddziałów przedszkolnych w szkole podstawowej i innych form wychowania przedszkolnego oraz instytucji opieki nad dziećmi wieku do lat 3 art. 8a ust.5 pkt 2 ustawy z dnia 14 marca 1985 o Państwowej Inspekcji Sanitarnej (DZ. u. Z 2019 poz. 59 oraz z 2020 poz. 322, 374 i 567)

Zarządza się, co następuje:

§ 1

W związku z organizacją zajęć opiekuńczo-wychowawczych dla uczniów klas I-III Szkoły Podstawowej im. Janusza Korczaka w od 25 maja 2020 r. na okres sytuacji epidemicznej wprowadza się procedurę w sprawie wdrożenia zasad bezpieczeństwa na wypadek ograniczenia rozpowszechniania się wirusa COVID 19 w okresie zagrożenia epidemiologicznego.

§ 2

Procedura zawiera

1. załącznik nr 1 **procedura bezpieczeństwa ograniczająca rozpowszechnianie się wirusa Covid 19**
2. załącznik nr 2 **procedura powrotu ucznia**
3. załącznik nr 3 **procedura postępowania pracowników w czasie pandemii**
4. załącznik nr 4 **procedura postępowania na wypadek zakażenia wirusem COVID 19**
5. załącznik nr 5 **procedura higieny, czyszczenia i dezynfekcji pomieszczeń i powierzchni w czasie pandemii**
6. załącznik nr 6 **procedura żywienia zbiorowego w czasie pandemii**
7. załącznik nr 7 oświadczenie pracownika
8. załącznik nr 8 oświadczenia rodziców
9. załącznik nr 9 instrukcje
10. załącznik nr 10 karty monitorowania
11. załącznik nr 11 karty monitorowania

§ 3

1. Zobowiązuje się pracowników do przestrzegania wytycznych zgodnie z procedurą bezpieczeństwa wraz z zachowaniem wszystkich środków ostrożności, ze szczególnym naciskiem na profilaktykę zdrowotną, zarówno dzieci jak i samych pracowników.
2. Procedura zostanie przedstawiona pracownikom, a także rodzicom/opiekunom prawnym przed wznowieniem działalności przedszkola.
3. Odebrane oświadczenie o zapoznaniu się z procedurą stanowi załącznik nr 4 do niniejszego zarządzenia.

4 §

Zarządzenie wchodzi w życie z dniem podpisania


DYREKTOR
Zespołu Szkół i Przedszkolnego
w Wysokiej
mgr Halina Frodyma

PROCEDURA BEZPIECZEŃSTWA ograniczająca rozpowszechnianie się wirusa COVID 19

W związku z koniecznością zapewnienia bezpieczeństwa dzieciom oraz pracownikom w Szkole Podstawowej im. Janusza Korczaka w ZSP w Wysokiej, od dnia 25 maja 2020 r. wprowadza się następujące zasady:

I ZASADY OGÓLNE

1. Każda osoba przed wejściem do placówki ma obowiązek zdezynfekowania rąk płynem dezynfekującym umieszczonym przy drzwiach do placówki.
2. Ogranicza się wejście do placówki wyłącznie do osób wyznaczonych przez dyrektora ZSP w porozumieniu z wicedyrektorem szkoły.
3. Ogranicza się możliwość samowolnego przemieszczania po placówce osób upoważnionych przez dyrektora ZSP/ wicedyrektora szkoły.
4. Pracownikom zapewnia się niezbędne środki ochrony osobistej.
5. Wprowadza się obowiązek utrzymania odstępu co najmniej 1,5 metrów pomiędzy pracownikami placówki.
6. Wprowadza się maksymalne ograniczenia do korzystania z przestrzeni wspólnych.
7. Wprowadza się obowiązek podziału uczniów na mniejsze grupy, przy tworzeniu których uwzględnia się zadeklarowaną przez rodziców godzinę przyprowadzania i odbierania dziecka.
8. Grupa uczniów powinna przebywać w wyznaczonych, stałych pomieszczeniach
9. Do grupy, w miarę możliwości, przyporządkuje się tych samych nauczycieli i opiekunów.
10. W grupie może przebywać do 12 dzieci.
11. Minimalna przestrzeń do wypoczynku, zabawy i zajęć dla dzieci w sali nie może być mniejsza niż 4 m na jedno dziecko i każdego opiekuna (*do przestrzeni tej wlicza się powierzchnię sal/sali w której przebywają uczniowie ;powierzchnia ta jest wyliczana z uwzględnieniem mebli oraz innych sprzętów znajdujących się w niej*).
12. W sali, w której przebywa grupa uczniów nie mogą znajdować się przedmioty i sprzęty, których nie można skutecznie uprać lub zdezynfekować np. pluszowe zabawki, dywany, kwiaty.

13. Przybory sportowe wykorzystywane do zajęć (np. piłki, obręcze, pachołki , itp.) muszą być każdorazowo dokładnie wmyte i zdezynfekowane po zakończonych zajęciach.
14. Uczeń do szkoły nie może przynosić ze sobą zabawek i innych przedmiotów.
15. Pomieszczenia, w których przebywają uczniowie będą wywietrzone co godzinę, a w razie potrzeby także w czasie zajęć.
16. Przyrowadzanie i odbieranie uczniów odbywać się będzie uniemożliwiając stykanie się ze sobą uczniów z różnych grup i odbierania dzieci przez rodziców/ prawnych opiekunów.
17. Uczniowie na powietrzu będą przebywały w wyznaczonych sektorach, uniemożliwiających łączenie się ze sobą dzieci z różnych grup.
18. Wybrane do zabaw urządzenia na dziedzińcu szkolnym będą na koniec każdego dnia dezynfekowane po powrocie dzieci do budynku przedszkola.
19. Pracownicy kuchni i woźne nie mogą mieć kontaktu z uczniami, nauczycielami oraz pomocami nauczyciela.
20. Rodzice/ prawni opiekunowie przyrowadzający/odbierający dzieci do/z szkoły powinni zachować odległość **2 m** od pracowników szkoły i innych dzieci oraz mieć zakryte usta oraz nos.
21. Odbieranie dzieci przyrowadzonych do szkoły przez rodzica/prawnego opiekuna odbywa się w drzwiach wejściowych do szkoły, po zmierzeniu temperatury dziecku w obecności osoby przyrowadzającej dziecko.
22. Do szkoły mogą być przyrowadzone **wyłącznie dzieci zdrowe, bez objawów chorobowych, w tym sugerujących chorobę zakaźną!**
23. Dzieci do szkoły są przyrowadzane/odbierane tylko przez osoby zdrowe. Jeżeli w domu dziecka przebywa osoba na kwarantannie lub izolacji w warunkach domowych, nie wolno przyrowadzać dziecka do szkoły.
24. Komunikacja z rodzicami/opiekunami dziecka będzie się odbywać wyłącznie droga mailowa lub telefoniczną.
25. W czasie pobytu ucznia w szkole, opiekun za zgodą rodziców ma prawo zmierzyć dziecku temperaturę (zgodą w podpisanym przez rodzica oświadczeniu).
26. Uczeń, u którego wystąpią w czasie pobytu w szkole niepokojące objawy chorobowe, zostanie odizolowane od grupy i będzie oczekiwać pod opieką osoby dorosłej w tzw. izolatorium. Rodzice/opiekunowie dziecka zostaną niezwłocznie powiadomieni o zaistniałej sytuacji i zobowiązani do natychmiastowego odebrania dziecka ze szkoły.
27. Nie będzie organizowanych wyjść poza teren szkoły– spacerów.

28. Uczniowie przebywający w szkole będą myli ręce wodą z mydłem antybakteryjnym po przyjsciu do szkoły, przed i po jedzeniu, po powrocie z zajęć na powietrzu i każdorazowo po skorzystaniu z toalety.
29. Wszystkie produkty żywniowe przywożone do placówki w opakowaniach, do pionu żywienia, przed przyjęciem do magazynu żywności muszą być umyte wodą z użyciem detergentu.
30. Wprowadza się zakaz wchodzenia innych pracowników do pomieszczenia, w którym przebywa dana grupa dzieci.
31. Klamki, poręcze, włączniki świateł, krzesła, stoliki, szafki należy dezynfekować co najmniej dwa razy dziennie płynem antybakteryjnym lub dezynfekującym. W razie potrzeby czynność należy wykonać częściej.
32. Stosując dezynfekcję należy ściśle przestrzegać zaleceń producenta znajdujących się na opakowaniu środka do dezynfekcji, w tym czasu niezbędnego do wywietrzenia dezynfekowanych pomieszczeń i przedmiotów.
33. W pomieszczeniach sanitarno – higienicznym dostępne będą dla pracowników procedury z zasadami prawidłowego mycia rąk, zakładania/zdejmowania maseczki i rękawiczek, a przy dozownikach z płynem dezynfekującym do rąk- instrukcja użytkowania.
34. Pojemniki w pomieszczeniach sanitarno – higienicznych uzupełniane są na bieżąco mydłem antybakteryjnym.
35. Po każdym użyciu zabawek lub sprzętów przez dziecko zostaną one umyte i zdezynfekowane.
36. Wyznaczono pomieszczenie tzw. izolatorium służące do odizolowania osoby, u której zaobserwowano oznaki chorobowe. Pomieszczenie to jest wyposażenie w środki ochrony indywidualnej, termometr bezdotkowy oraz środki do dezynfekcji.
37. Jeśli podejrzenie choroby wykryto u dziecka - w pomieszczeniu tym dziecko z podejrzanymi objawami będzie przebywać w oczekiwaniu na rodziców/ opiekunów prawnych, którzy po poinformowaniu ich o zaistniałej sytuacji muszą jak najszybciej odebrać dziecko ze szkoły.
38. Rodzice zobligowani są do powiadomienia o tym fakcie Sanepidu oraz do bezwzględnego zastosowania się do uzyskanych tam instrukcji.
39. Jeśli podejrzenie choroby wykryto u pracownika – będzie on oczekiwał w izolatorium na decyzję stacji sanitarno – epidemiologiczną poinformowanej przez dyrektora ZSP, wicedyrektora szkoły lub kierownika świetlicy..

PROCEDURA POWROTU UCZNIA DO SZKOŁY OD DNIA 25 MAJA 2020 r.

1. W okresie trwania pandemii tracą moc dotychczasowe upoważnienia do odbioru dzieci ze szkoły.
2. Ze względu na ograniczenie rozpowszechniania wirusa COVID – 19 dzieci do szkoły przyprawdają i odbierają wyłącznie rodzice/prawni opiekunowie.
3. Aby zapewnić dziecku odpowiednią opiekę podczas pobytu w szkole, rodzic jest zobowiązany do przekazania wicedyrektorowi lub nauczycielowi informacji o aktualnym stanie zdrowia dziecka drogą telefoniczną lub mailową przed dniem 25 maja 2020 r. lub na tydzień przed planowanym powrotem ucznia do szkoły.
4. Do szkoły może przyjść wyłącznie dziecko zdrowe – bez jakichkolwiek objawów chorobowych, w tym kaszlu, kataru, wysypki czy zapalenia spojówek
5. Objawy wskazujące na zarażenie koronawirusem u dziecka to **kaszel, katar, gorączka, biegunka, a także przekrwione błony śluzowe nosa i bóle głowy**- są podstawą do nie przyjęcia dziecka do szkoły.
6. Rodzic ma obowiązek stosowania się do zaleceń lekarza, który może określić czas nie posyłania dziecka do szkoły, o którym informuje wicedyrektora szkoły, kierownika świetlicy lub nauczyciela świetlicy danej grupy.
7. Przed przyjściem dziecka do szkoły rodzic w domu powinien zmierzyć mu temperaturę.
8. Rodzic czeka przez wejściem do szkoły na pracownika placówki. Pracownik dokona wstępnego wywiadu na temat stanu zdrowia dziecka i jego samopoczucia oraz dokona pomiaru temperatury dziecka. Dziecko z temperaturą 37,2°C i wyższej nie może uczestniczyć w zajęciach opiekuńczych na terenie placówki.
9. Przed kontaktem z pracownikiem szkoły konieczna jest dezynfekcja rąk przez rodzica płynem dezynfekującym znajdującym się obok wejścia do szkoły.
10. Dziecko będzie odebrane od rodzica w wejściu do szkoły.
11. Zarówno rodzic jak i pracownik szkoły muszą mieć zasłonięty nos i usta oraz zdezynfekowane ręce płynem znajdującym się przy wejściu do szkoły.
12. W przypadku odesłania dziecka do domu, będzie mogło ono powrócić do szkoły nie wcześniej niż po 48 godzinach od chwili odesłania.
13. Rodzic odbierając dziecko z budynku szkoły, prosi pracownika obsługi szkoły, który odbiera ucznia z sali, myje z nim ręce, zaprowadza do szatni, a następnie odprowadza do rodzica.

DBAJĄC O ZDROWIE I BEZPIECZEŃSTWO SWOJEGO DZIECKA ORAZ INNYCH OSÓB W SZKOLE RODZICE POWINNI :

1. Wiedzieć, że nie mogą posyłać do szkoły dzieci , jeśli w domu przebywa ktoś na kwarantannie lub w izolacji. Wówczas wszyscy muszą zostać w domu i stosować się do zaleceń służb sanitarnych i lekarza.
2. Wyjaśnić dziecku, że nie może zabrać do szkoły swoich ulubionych zabawek ani innych przedmiotów.
3. Systematycznie przypominać dziecku o podstawowych zasadach higieny- nie dotykaniu oczu, nosa i ust, częstym myciu rąk wodą z mydłem i nie podawaniu ręki na przywitanie. Regularnie zwracać uwagę na odpowiedni sposób zasłaniania ust podczas kichania czy kasłania.
4. Pamiętać o konieczności stosowania tych samych zasady, aby dziecko uczyło się przez naśladownictwo dobrego przykładu.

W CZASIE PANDEMII RODZICE POWINNI PAMIĘTAĆ, ŻE W CELU OGRANICZENIA MOŻLIWOŚCI ROZPRZESTRZENIANIA SIĘ COVID- 19 W SZKOLE:

1. Nie można samodzielnie odprowadzać dziecka do szatni ani do sal świetlicy.
2. Dziecku zostanie zmierzona temperatura i w razie prawidłowej (poniżej 37,2°C) zostanie odebrane przez pracownika szkoły, który zaprowadzi je do szatni, umyje mu ręce i odprowadzi do właściwej sali zabaw.
3. Należy zachować dystans od pracownika podczas przekazywania dziecka- minimum 2 m
4. Wchodząc na teren szkoły osoba dorosła musi mieć zakryty nos i usta.
5. Dziecko powyżej 4 roku życia musi mieć maseczkę ochronną w drodze do i ze szkoły.
6. Przy podziale dzieci na grupy dyrektor, wicedyrektor, lub kierownik świetlicy bierze pod uwagę zadeklarowane przez rodzica godziny przyprowadzania i odbierania dziecka ze szkoły.
7. Uczniowie przebywające w poszczególnych grupach nie będą się przemieszczać – mieszać pomiędzy sobą.
8. Rodzeństwa przebywają w tych samych grupach- w tym przypadku nie bierze się pod uwagę wieku dzieci.
9. **W placówce wprowadza się bezwzględny zakaz przynoszenia zabawek.**

PROCEDURA POSTĘPOWANIA PRACOWNIKÓW W CZASIE PANDEMII

1. Każdy pracownik jest zobowiązany do samoobserwacji i pomiaru temperatury dwa razy dziennie. W przypadku podwyższonej temperatury (powyżej 37,5 stopni C) **nie** należy przychodzić do pracy, pozostać w domu i skorzystać z teleporady medycznej.
2. Nauczyciele wyjaśnią dzieciom jakie nowe zasady obowiązują w szkole i dlaczego zostały wprowadzone. Powinny być to proste komunikaty wzbudzające w dzieciach poczucie bezpieczeństwa i odpowiedzialność za swoje zachowanie, a nie lęk.
3. Należy przypominać te zasady dzieciom codziennie, wpisywać potwierdzenie do dziennika zajęć.
4. Nie wolno organizować wyjść - spacerów, poza teren szkoły.
5. Z sal gdzie przebywają dzieci na okres pandemii pracownicy muszą usunąć wszystkie przedmioty i sprzęty, których nie można skutecznie dezynfekować: pluszowe zabawki, dywany, kartki, kredki, puzzle papierowe, kwiaty itp.
6. Do obowiązków nauczycieli należy przygotowanie zestawu zabawek do wykorzystania, biorąc pod uwagę liczebność grupy.
7. Po użyciu zabawek, sprzętów, przedmiotów przez dzieci należy je umyć i zdezynfekować – w czasie kiedy dzieci przebywają na dworze (boisku szkolnym, bieżni).
8. Nauczyciel lub wyznaczona woźna, są odpowiedzialne za wietrzenie sal przynajmniej raz na godzinę lub jeśli zajdzie potrzeba to częściej.
9. Dezynfekcję, ze szczególnym uwzględnieniem utrzymania w czystości powierzchni dotykowych tj. poręczy, klamek, uchwytów, włączników światła, krzeseł, blatów itp., w salach odpowiedzialna jest wyznaczona do danej sali woźna. Na czas dezynfekcji dzieci muszą być poza salą.
10. Nauczycielki są zobowiązane do zwracania uwagi aby dzieci często i regularnie myły ręce, szczególnie bezpośrednio po przyjeździe do szkoły, przed i po posiłku skorzystaniu z toalety i po powrocie ze świeżego powietrza.
11. W celu zapewnienia odpowiedniego czasu mycia rąk mycia rąk należy wykorzystywać długość I zwrotki piosenki „Wlazł kotek na płotek”
12. Zaleca się co najmniej raz w tygodniu organizowanie pokazu mycia rąk.
13. Nie wolno używać przez uczniów płynu do dezynfekcji rąk.
14. Pracownicy są zobowiązani do kontrolowania poprawności mycia przez dzieci rąk tylko i wyłącznie ciepłą wodą z mydłem antybakteryjnym.

15. Zadaniem nauczycielek jest właściwa organizacja kontaktów dzieci w sali.
16. Należy unikać organizowania skupisk dzieci.
17. Zalecane są zabawy indywidualne ukierunkowane przez nauczyciela.
18. Podczas kontaktu z rodzicami lub osobami nie będącymi pracownikami przedszkola należy zachować środki ochrony osobistej. W zależności od sytuacji pracownicy powinni skorzystać z maseczek, przyłbic, rękawiczek jednorazowych.
19. W celu ochrony osobistej wskazane jest używanie do pracy odzieży zmiennej, pranej codziennie.
20. Personel pomocniczy i kuchenny ma zakaz kontaktowania się z dziećmi oraz personelem opiekującym się dziećmi - w wyjątkowych, wymagających tego sytuacjach obowiązuje zachowanie dystansu społecznego min. 1,5 m.
21. Pracownikom nie wolno przynosić z domu do stanowiska pracy niepotrzebnych rzeczy.
22. Każdy pracownik jest zobowiązany do dbania o swoje miejsce pracy.
23. Nie wolno organizować większych skupisk personelu osób w jednym pomieszczeniu.
24. Pomiędzy współpracownikami musi być zachowany dystans min. 1,5 m .
25. Każdy pracownik jest zobowiązany do stosowania środków ochrony osobistej (w określonych sytuacjach) otrzymanych od pracodawcy:
 - zakładania maseczki podczas kontaktu z rodzicami i innymi osobami nie będącymi pracownikami przedszkola;
 - -rękawiczek i /lub jednorazowego fartucha podczas np. zabiegów higienicznych u dziecka – adekwatnie do sytuacji;
 - przyłbicy w sytuacji podejrzenia o zachorowanie dziecka lub własne;
 - płynu dezynfekującego – przy wejściu do szkoły.
27. Pobyt pracowników w pomieszczeniach wspólnych i ciągach komunikacyjnych musi być ograniczony do minimum.
28. W pomieszczeniu socjalnym pracowników jednocześnie mogą przebywać wyłącznie pracownicy z danej grupy, z zachowaniem dystansu 1,5 m.
29. Pracownicy kuchni mogą przebywać w pomieszczeniu socjalnym – jednocześnie 2 osoby z zachowaniem dystansu 1,5 m.
30. Konserwatorzy przebywają w swoim pomieszczeniu z zachowaniem odległości 1,5 m.
31. Sprzątnięcie i porządkowanie pomieszczeń poszczególnych grup odbywa się rotacyjnie w godzinach porannych oraz po opuszczeniu budynku przez dzieci z zachowaniem szczególnych środków ostrożności wraz ze stosowaniem odpowiednich środków ochrony osobistej.

32. W razie podejrzenia choroby COVID - 19 każdy pracownik ma obowiązek powiadomienia o tym natychmiast dyrektora ZSP lub wicedyrektora szkoły.
33. Z chwilą powiadomienia przez pracownika o występowaniu objawów Koronawirusa zostaje on odizolowany w izolatorium i oczekuje w niej na instrukcje z Powiatowej Stacji Sanepidemiologicznej.
34. Izolatka jest wyposażona w termometr bezdotykowy, maseczkę, rękawiczki, płyn dezynfekujących oraz fartuch jednorazowy.
35. Dezynfekcji poddawane są :
- w pomieszczeniach biurowych - blaty biurka, klawiatury laptopów, słuchawki telefonów;
 - w kuchni: opakowania produktów, sprzęt kuchenny;
 - w salach – blaty stolików, krzeselka, klamki, wyłączniki prądu, radiomagnetofony, zabawki;
 - w łazienkach- deski toaletowe, umywalki, krany, pojemniki na mydło;
 - w ciągach komunikacyjnych - poręcze, wyłączniki, klamki.
36. Wybrane urządzenia ogrodowe są codziennie myte przy użyciu **środków dezynfekujących**.
37. Zabawki używane w salach, na placu zabaw oraz dziedzińcu szkoły są codziennie myte środkiem dezynfekującym przez woźne wg ustalonego harmonogramu.
38. W przypadku zaobserwowania u dziecka objawów choroby COVID - 19 pracownicy są zobowiązani do zastosowania **Procedury postępowania w przypadku podejrzenia wystąpienie zachorowania COVID I19**
39. Podczas pandemii prowadzony jest codzienny monitoring prac porządkowych poprzez wpisanie w czynności w odpowiednie tabele przez wyznaczonych pracowników.
40. Sekretarka prowadzi codziennie rejestr pracowników przebywających w szkole, a nauczyciel prowadzi taki sam rejestr przebywających w szkole uczniów.
41. W łazienkach pracowników dostępne są instrukcje mycia rąk, dezynfekcji, zakładania i ściągania rękawiczek i masek.
42. Wykaz najważniejszych numerów telefonów umieszczony jest w każdej sali i przy wejściu do szkoły.
43. W przypadku narażenia się na zarażenie COVID- 19 poza placówką należy ten fakt bezzwłocznie zgłosić telefonicznie dyrektorowi ZSP lub wicedyrektorowi szkoły.
44. W przypadku podejrzenia zachorowania dziecka w ciągu dnia, nauczyciel świetlicy lub woźna zawiadamia niezwłocznie dyrektora ZSP i wicedyrektora szkoły, idzie z dzieckiem do izolatorium, ubiera kombinezon ochronny, maseczkę i czeka z nim do przyjazdu rodzica

PROCEDURA POSTĘPOWANIA NA WYPADEK ZAKAŻENIA CORONAWIRUSEM LUB ZACHOROWANIA COVID 19:

1. Poinstruowanie pracowników szkoły, że w przypadku wystąpienia niepokojących objawów takich jak kaszel, duszności, problem z oddychaniem, gorączka, nie mogą przychodzić do pracy, lecz zgłosić się do stacji sanitarno-epidemiologicznej lub zadzwonić pod nr 999 lub 112 i pozostać w domu.
 - Pracownik ma obowiązek skontaktować się telefonicznie z Powiatową Stacją Sanitarno Epidemiologiczną centrala: 71 329 58 43
 - telefon alarmowy 603-720-579 a w sytuacji pogarszania się stanu zdrowia zadzwonić pod nr 999 lub 112 i poinformować, że mogą być zakażeni koronawirusem.
2. Zobowiązuje się pracowników do bieżącego śledzenia informacji GIS i Ministra Zdrowia dostępnych na stronach **gis.gov.pl** lub **www.gov.pl/web/coronawirus**.
3. Pracownik, u którego wystąpią w pracy niepokojące objawy, sugerujące zakażenie koronawirusem, jest niezwłocznie odsunięty od wykonywanych zajęć. Wstrzymane jest przyjmowanie kolejnych dzieci do szkoły, powiadomiony zostaje SANEPID.
4. Dyrektor ZSP lub wicedyrektor szkoły sporządza listę osób przebywających w szkole, w tym samym czasie, co osoba podejrzana o zakażenie koronawirusem.
5. Dalsze działania wynikają z wydanych instrukcji i zaleceń powiadomionych służb.
6. Obszar, w którym przebywał zakażony pracownik zostaje poddany gruntownemu sprzątnięciu i dezynfekcji przez wskazanego pracownika szkoły zabezpieczonego w odpowiednie środki ochronne.
7. Dodatkowe procedury zostaną wdrożone, jeśli będą wydane zalecenia przez SANEPID uwzględniające zaistniały przypadek.
8. Wykaz numerów telefonów do SANEPID, infolinii w/s koronawirusa NFZ oraz wykaz numerów alarmowych, pogotowia ratunkowego umieszczone będą przy wejściu do szkoły, w salach, w kuchni oraz sekretariacie szkoły.

PROCEDURA HIGIENY, CZYSZCZENIA I DEZYNFEKЦИИ POMIESZCZEŃ I POWIERZCHNI W CZASIE PANDEMII

1. Przy drzwiach wejściowych do budynku szkoły umieszczony jest pojemnik z płynem do dezynfekcji.
2. Każda osoba dorosła wchodząca do szkoły jest zobowiązana zdezynfekować ręce korzystając z udostępnionego płynu dezynfekującego.
3. W tym celu obok pojemnika umieszcza się informację o w/w obowiązku.
3. Pracownicy oraz uczniowie regularnie myją ręce mydłem oraz bieżącą wodą, w szczególności przed jedzeniem, po wyjściu z toalety oraz po pobycie na dziedzińcu szkoły.
4. Do wycierania dziecko używa wyłącznie jednorazowych ręczników.
5. Wprowadza się pisemny monitoring codziennych prac porządkowych (załącznik nr 2), w szczególności mycia stolików, krzeseł, blatów, poręczy, klamek, włączników, ogólnego mycia sal, zabawek oraz toalet i pozostałych pomieszczeń będących w użyciu.
6. Przeprowadzając dezynfekcje pracownicy ściśle przestrzegają zaleceń producenta znajdujących się na opakowaniu.
7. W pomieszczeniach sanitarno- higienicznych znajdują się instrukcje prawidłowego mycia rąk.
8. Przy dozownikach do dezynfekcji są instrukcje wykonywania dezynfekcji .
9. Pracownicy szkoły są zaopatrzeni w środki ochrony osobistej (rękawice jednorazowe, maseczki na usta i nos, przyłbice, fartuchy jednorazowe).

OŚWIADCZENIE

Ja, niżej podpisana/-y oświadczam, iż zostałam/-em zapoznana/-y w zakresie wprowadzenia zarządzenia dyrektora ZSP w zakresie: wdrożenia procedury bezpieczeństwa ograniczającej rozpowszechnianie się wirusa COVID 19 w okresie zagrożenia epidemiologicznego w związku z umożliwieniem otwarcia od 25 maja br. miejsc opieki nad uczniami edukacji wczesnoszkolnej. Jednocześnie zobowiązuje się do jej przestrzegania.

Wysoka,

.....
podpis osoby składającej oświadczenie

OŚWIADCZENIA

Oświadczam, iż w ciągu ostatnich 14 dni nikt z naszej najbliższej rodziny nie pozostawał na kwarantannie/w dozorze epidemicznym.

.....
data i podpis rodzica/opiekuna prawnego

Oświadczam, że w domu nie pozostaje nikt, kto może sprawować opiekę nad moim dzieckiem.

.....
data i podpis rodzica/opiekuna prawnego

Zobowiązuje się do natychmiastowego odbioru dziecka w momencie powiadomienia o niepokojących objawach.

.....
data i podpis rodzica/opiekuna prawnego

Zobowiązuję się do natychmiastowego powiadomienia przedszkola o wystąpieniu zachorowania COVID-19 u członków najbliższej rodziny/osoby będącej w bezpośrednim kontakcie z dzieckiem.

.....
data i podpis rodzica/opiekuna prawnego

„Oświadczam, iż zdaję sobie sprawę z zagrożeń wynikających z przyprowadzenia dziecka do szkoły podczas panowania pandemii COVID-19”

.....
data i podpis rodzica/opiekuna prawnego

Instrukcja: Jak myć ręce?

Jak skutecznie myć ręce?



1 Zwilż ręce ciepłą wodą. Natóż mydło w płynie w zagłębienie dłoni.



2 Namydl obydwie wewnętrzne powierzchnie dłoni.



3 Spleć palce i namydl je.



4 Namydl kciuk jednej dłoni drugą ręką i na przemian.



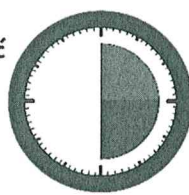
5 Namydl wierzch jednej dłoni wnętrzem drugiej dłoni i na przemian.



6 Namydl obydwie nadgarstki.



7 Sptucz starannie dłonie, żeby usunąć mydło. Wyszusz je starannie.



Całkowity czas: 30 sekund

Nie zapomnij umyć tych obszarów:



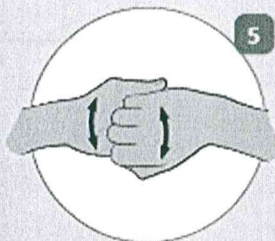
Jak skutecznie dezynfekować ręce?

Użyj środka do dezynfekcji rąk,
który zawiera co najmniej 60% alkoholu.

Czas trwania:
do wyschnięcia
dłoni



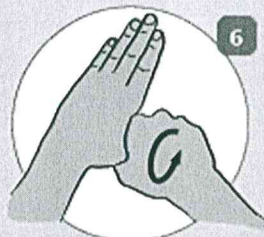
1 Nanieś taką ilość preparatu, aby dłonie były całkowicie zwilżone



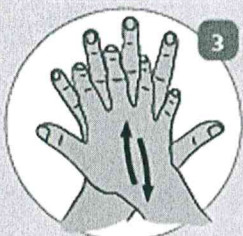
5 Pocieraj górną część palców prawej dłoni o wewnętrzną część lewej dłoni i odwrotnie



2 Pocieraj dłoń o dłoń rozprowadzając preparat na całą powierzchnię



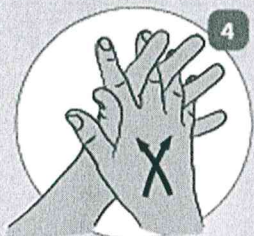
6 Ruchem obrotowym pocieraj kciuk lewej dłoni wewnętrzną częścią prawej dłoni i odwrotnie



3 Pocieraj wewnętrzną częścią prawej dłoni o grzbietową część lewej dłoni i odwrotnie



7 Ruchem okrężnym opuszkami palców prawej dłoni pocieraj wewnętrzne zagłębienie lewej dłoni i odwrotnie



4 Splęć palce i pocieraj wewnętrznymi częściami dłoni



8 Po wyschnięciu ręce są zdezynfekowane


Ministerstwo Zdrowia



Jak prawidłowo nałożyć i zdjąć maseczkę



1



Przed nałożeniem maski **umyj ręce mydłem i wodą** lub **płynem do dezynfekcji na bazie alkoholu**

2



Zakryj usta i nos maską i upewnij się, że między twarzą a maską **nie ma żadnych przerw**



3



Unikaj dotykania maski podczas jej używania; jeśli to zrobisz, umyj ręce mydłem i wodą lub płynem do dezynfekcji na bazie alkoholu

4



Wymień maskę na nową, gdy tylko będzie wilgotna, nie używaj ponownie masek jednorazowych



5



Aby zdjąć maskę - chwyć ją od tyłu za wiązanie (nie dotykaj przodu maski!)



6

Wyrzuć maseczkę do zamykanego pojemnika; umyj ręce mydłem i wodą lub płynem do dezynfekcji na bazie alkoholu



Nie wrzucaj maseczki do toalety!

Ministerstwo Zdrowia



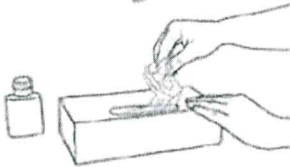


Jak prawidłowo nałożyć i zdjąć rękawice



Przed nałożeniem na dłonie rękawic **dokładnie umyj ręce wodą z mydłem** przez minimum 20 sekund

ZAKŁADANIE:



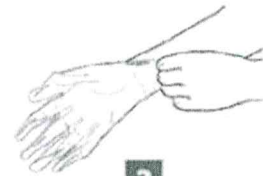
1

Wyjmij rękawicę z opakowania



2

Uchwyć ją w miejscu, w którym powinien znajdować się nadgarstek i płynnym ruchem wsuń ją na dłoń



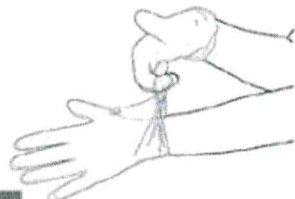
3

Natóż pierwszą rękawicę



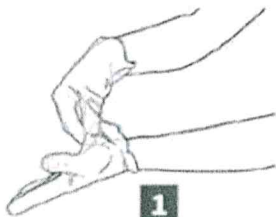
4

Drugą rękawicę wyjmij gołą dłonią



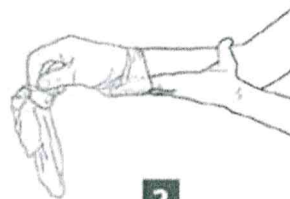
5

Odwiń zewnętrzną powierzchnię nakładanej rękawicy zgiętymi palcami dłoni w rękawicy i natóż na drugą rękę



1

Złap palcami jedną rękawicę na wysokości nadgarstka i ściągnij ją wywracając rękawicę wewnętrzną stroną na wierzch



2

Trzymaj zdjętą rękawicę w ręce w rękawiczce i ruchem ślizgowym włóż palce gołej ręki między rękawicę a nadgarstek. Zdejmij drugą rękawicę zdejmując ją wzdłuż dłoni, a następnie naciągnij na trzymaną w palcach rękawicę



3

Wrzuć zdjęte rękawice do kosza

ZDJEMOWANIE:



Nie wrzucaj rękawiczek do toalety!



Nie dotykaj twarzy w rękawiczkach!

Karta kontrolna dezynfekcji z dnia

Lp.	Przedmiot dezynfekcji	godz. dezynfekcji	Czytelny podpis osoby wykonującej
1	Mycie stolików i krzeseł w sali		
2	Mycie klamek, włączników, poręczy		
3	Dezynfekcja zabawek		
4	Odkurzenie sali oraz mycie podłogi w sali zabaw		
5	Dezynfekcja toalet		
6	Mycie podłogi w toalecie		
7	Mycie podłogi w szatni oraz ciągach komunikacyjnych		
8	Dezynfekcja dziedzińca		

Karta kontrolna dezynfekcji z dnia

Lp.	Przedmiot dezynfekcji	godz. dezynfekcji	Czytelny podpis osoby wykonującej
1	Dezynfekcja toalet		
2	Dezynfekcja toalet		
3	Dezynfekcja toalety pracowników		
4	Mycie podłogi w toalecie		
5	Mycie podłogi w toalecie		
6	Mycie podłogi w toalecie pracowników		
7	Mycie podłogi w szatni oraz ciągach komunikacyjnych		
8	Dezynfekcja klamek, poręczy, wyłączników		
9.	Dezynfekcja blatów w pionie kuchennym		